

OCTOGON

ARCHITECTURE
& DESIGN



TATE FOR
OCTOGON

LAPUNK TÁMOGATJA AZ:

nka

Nemzeti Kulturális Alap

9 771478 145041



1 400 4

www.octogon.hu
2014/8. SZÁM 1450 Ft
Előfizetőknek: 1250 Ft



Ez a ház az utcáról szinte „olvashatatlan”

SÍKIDOMÍTÁS

Villa a budai hegyekben

Nincs jó építészet feszültség nélkül. A nyári lapszámunk előkészítése során egyszerre

két befejezett projekt érkezett ugyanattól a tervezőirodától.

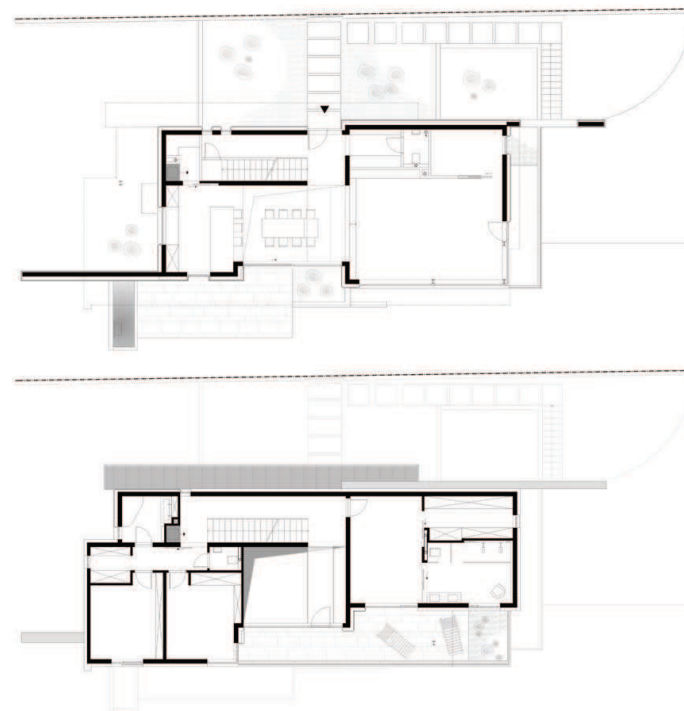
Úgy hatott a két ház egymás mellett, mintha párhuzamos világokra nyílna

szédítő rálátás.

Szöveg MARTINKÓ JÓZSEF
Építés TÓTH LÁSZLÓ, PAPP LÁSZLÓ,
 SCHALLING FRIGYES
Fotó BUJNOVSZKY TAMÁS

A bányató mellett felépített, szinte bútorméretű, apró, faborítású nyaraló (OCTOGON 2014/6) és az erőteljes betonsíkokból szerkesztett villa felkeresése között talán bő két hét telt el. Még formálódtak a mondatok, amik a szinte bukolicus élményt írták volna körül, amikor a Tóth Project Építésziroda budapesti házához vezető meredeken emelkedő szűk, lejtős utcába érkezünk. Rendkívüli látvány fogad, ugyanis az utca felé az épület homlokzata teljesen zárt.

Nem eseménytelen, nem tagolatlan, de határozottan zárt. Szinte kíváncsvá teszi a látogatót, hogyan is ellensúlyozza az építész ezt a barátságosnak, hívogatónak egyáltalán nem nevezhető gesztust. A megfejtés természetesen a város irányába nyíló panoráma felől, illetve a négy szintet „elrejtő” telek tagoltságából, meredekségéből adódik, vagyis ez a ház az utcáról szinte olvashatatlan, körül kell járni, vagy a belső terekben kell a szintek között lépcsőzni ahhoz, hogy a szerkesztés valódi összefüggései feltáruljanak.





◄ Az egymást átfedő szürke, fekete, fehér síkok kompozíciós szempontból már-már egy monokróm térplasztika képét sejtetik

► Kerüld meg, fejsd meg, éld át!

Mіндеzek mellett irigylésre méltó ez az erős, zárt síkokat kezelni képes, autonóm építészeti gondolat. Lépték ide vagy oda, egy családi ház esetében ennek a feszességnek a kezelése embert próbáló feladat, nagy kihívás. Az egymást átfedő szürke, fekete, fehér síkok kompozíciós szempontból már-már egy monokróm térplasztika képét sejtetik, mintsem egy lakóházét. Még éppen nem öncélú, ugyanakkor a határokat feszegető megoldás ez, ami rendkívüli élményhez és elmejátékhoz juttatja a szemlélőt. Zárt, mégis hívogat ez a zártság: kerüld meg, fejsd meg, éld át!

Ha az erősen formált kertkapun át a házba jutunk, hirtelen a monolit pengéfal, a záródó síkok élményét felülírja a belső tér tágassága, az emeletek közti kapcsolatok megfajtése, illetve

Tiszta, homogén belsőtéri kialakítás



Zárt és transzparens részletek játéka
Az emeleten a gyerek és szülői hálórészeket, fürdőt helyezték el a tervezők



Építész:
Tóth László, Papp László, Schalling Frigyes
(Tóth Project Építésziroda)
Belsőépítész:
Sütő Kata, Sütő László (Sütő Interior)
Tervezés:
2011-2012
Kivitelezés:
2013
Hasznos össz-alapterület:
315,4 m²

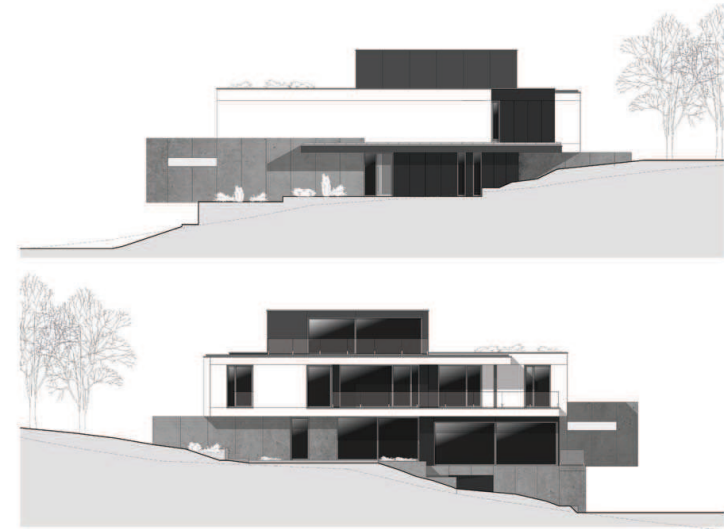
A záródó síkok
élményét
felülírja a belső
tér tágassága

Nappali-étkező-
konyha
a földszinten

a kertre, panorámára nyíló belső traktus. A pincszinten a kiszolgáló helyiségek mellett egy vendégszoba kapott helyet, a földszinten a nappali-étkező-konyhát és egy gyerekszobát, míg az emeleten a gyerek és szülői hálótereket helyezték el a tervezők. A legfelső panorámás szint a pihenést, a kikapcsolódást szolgálja. Minden emelet teraszokkal, konzolokkal nyúlik ki a kubatúrából, ami mozgalmas, dinamikus ellenpontjaként hat az utca felüli zártságának.

A privat pályázat után elnyert megbízás tervezési szakasza 1,5 évig tartott, ám ez a viszonylag hosszú előkészítő időszak és a rendkívül felkészült kivitelező tette lehetővé azt, hogy a valamivel több mint háromszáz négyzetméteres villaépület mindössze nyolc hónap alatt felépüljön. Mindez még imponálóbb annak tudatában, hogy a kivitelezés minősége minden kritika felett áll úgy a részletek, mint a felszínképzés tekintetében. Ez utóbbi kiváltképp fontos, hiszen a nagy egyöntetű síkokból szerkesztett terek összképét a közepes munka látványosan rontotta volna le.

Nagy házról van szó, tág terekkel, ami akár egyhangú részleteket is eredményezhetett volna. Biztos sokan ismerik a mondást, miszerint minden kövér emberben lakik egy sovány ember. Láttam azt a kis házat ott a tóparton, amítől képtelen vagyok túlzásnak érezni ezt a háromszáz négyzetmétert. Tóthék valamit képesek voltak abból a kicsiből, annak a kicsinek a szellemiségéből belecsempészni ebbe a nagyba. Ez az építészeti karakter, egyfajta sajátos értékrend szilárdságáról árulkodik. Nem hagyták magukat a síkok méretének mámorától, az anyag és tér tágasságától megzavarni. Határokat és arányokat, kereteket állítottak fel önmaguk számára, ami végül sikerre vezetett.



Minden emelet teraszokkal, konzolokkal nyúlik ki a kubatúrából, ami mozgalmas, dinamikus ellenpontjaként hat az utca felüli zártságának

